

DOS ESPECIES DE TISANOPTEROS ARGENTINOS
NUEVOS PARA LA CIENCIA

POR

ESMENIA A. TAPIA (1)

En el presente trabajo se describen dos especies nuevas para la ciencia; la primera de ellas me fué obsequiada por el Ing. Agr. José A. Pastrana, quien la recolectó en el mes de agosto del año próximo pasado en inflorescencias de Solanáceas procedentes de Misiones, República Argentina. Esta especie se la dedico gustosa al citado Entomólogo.

La segunda fué hallada junto con otros trips procedentes de la provincia de Salta, República Argentina, y es la segunda especie del género *Chirothrips* citada para nuestro país.

Heterothrips pastranai n. sp.

Hembra: Longitud 1,5 mm. Color castaño oscuro.

Cabeza más ancha que larga, ensanchada y divergente detrás de los ojos. Cono bucal redondeado, no llega a la mitad del protórax. Antenas con 9 segmentos, 1° y 2° castaños oscuros, 3° amarillo ligeramente pardusco, 4° castaño claro más oscuro que el anterior; 5°, 6°, 7°, 8° y 9°, castaño oscuro. Dimensiones: el 1° 0,028; 2°, 0,038; 3°, 0,060; 4°, 0,041; 5°, 0,032; 6°, 0,032; 7°, 0,019; 8°, 0,016, y 9°, 0,014. En los segmentos 3° y 4° se observan los sensorios.

Protórax liso, sin estrías; de color castaño oscuro, con una espina en los ángulos anteriores y una en los posteriores. En la cara dorsal espinitas esparcidas.

Las patas anteriores con los fémures globulosos en la parte basal del borde posterior. Fémures y tibias con sus extremos apicales y basales amarillos. Tarsos amarillos.

(1) Profesora en Ciencias Naturales. Técnica de la División de Zoología Agrícola del Instituto de Sanidad Vegetal. M. de A. y G. de la Nación.

Alas castañas con un quinto basal más claro, casi blanco. Con dos nervaduras longitudinales, presentando la anterior 31 espinas, la posterior 23, la costa anterior 35 y la costa posterior largos flecos. Las espinas, a medida que se acercan al ápice del ala, aumentan de tamaño. Las alas posteriores hialinas con una nervadura castaña longitudinal.

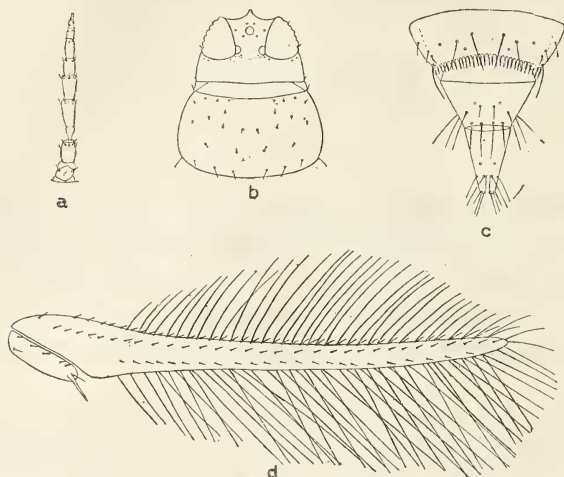


FIG. 1. — *Heterothrips pastranai* ♀; a, antena; b, cabeza y protórax; c, últimos segmentos abdominales; d, ala anterior.

Abdomen de color castaño, con espinas simples en el margen posterior de los segmentos. El sexto segmento presenta un peine completo en el margen posterior.

Macho: Más pequeño que la hembra, de color castaño más claro que el de ésta.

Patas anteriores de color castaño, ápice de los fémures y tibias amarillentos.

Alas con dos nervaduras longitudinales que llevan la anterior 24 espinas y la posterior 17.

Planta hospedadora: Solanácea.

Procedencia: Misiones, República Argentina.

Observaciones. — Esta especie se parece al *Heterothrips varitibia* Moulton; pero se distingue por el color de los segmentos antenales y número de espinas en las nervaduras longitudinales de las alas anteriores. Además en esta especie el macho no es semejante en color a la hembra.

Chirothrips saltensis n. sp.

Hembra: Longitud 1,29 mm. Color castaño oscuro.

Cabeza más larga que ancha. Las mejillas divergen, convergiendo al llegar al margen posterior. Entre los ojos y en la parte superior se hallan dos pares de cerdas que se dirigen hacia atrás. Ojos de color castaño, grandes comparados con el tamaño de la cabeza, no prominentes. Ocelos bien visibles, los posteriores se hallan próximos a los ángulos internos de sus respectivos ojos. Cono bucal redondeado, llega a un tercio del protórax. Antenas como las del género, con el primer segmento una vez y media más ancho que largo, de contorno redondeado y con una línea transversal en la cara dorsal, de color castaño oscuro semejante a la cabeza; 2° delgado con una prominencia aguda en la porción apical del borde externo, casi tan larga como el ancho del segmento, llevando en el ápice una espina, de color amarillo pardusco, sombreado en su porción basal; 3° con un pedicelo notable, de color castaño claro sombreado en su porción apical, con un cono sensorio simple en la parte superior del borde externo; 4°, más ancho que largo, ensanchado en el borde externo donde presenta un cono sensorio simple; 5°, más largo que ancho; 6° más largo que todos y 7° y 8° casi del mismo largo. 4°, 5°, 6°, 7° y 8° castaño oscuros no tanto como el primero. Medidas de longitud: 1° 0,032; 2° 0,035; 3° 0,025; 4° 0,028; 5° 0,024; 6° 0,035; 7° 0,014 y 8° 0,013.

El protórax presenta la forma de un cono truncado con el margen anterior más ancho que el margen posterior de la cabeza. El margen posterior convexo con dos espinas fuertes en cada ángulo y seis espinas pequeñas en el centro. En la porción dorsal se observa una reticulación transversal débil e irregular, con pequeñas espinitas esparcidas.

Patas anteriores, como las del género, fémures engrosados de color del protórax, presentan en la zona apical esculturas que se van perdiendo a medida que se acercan a la base.

Tibias y tarsos más bien castaño amarillento. Patas medias y posteriores castaño oscuro con los ápices tibiales y tarsos más claros, casi amarillos.

Alas anteriores de color castaño claro, con dos nervaduras longitudinales que llevan: la anterior 8 espinas dispuestas en 3 grupos, la posterior 4 espinas equidistantes, costa anterior 12 ó 13 espinas y costa posterior un fleco.

El abdomen de color castaño claro, más oscuro en los últimos segmentos. Reticulaciones apenas marcadas. En el 10° segmento se observa una cisura longitudinal.

Planta hospedadora: Tabaco.

Procedencia: Salta, República Argentina.

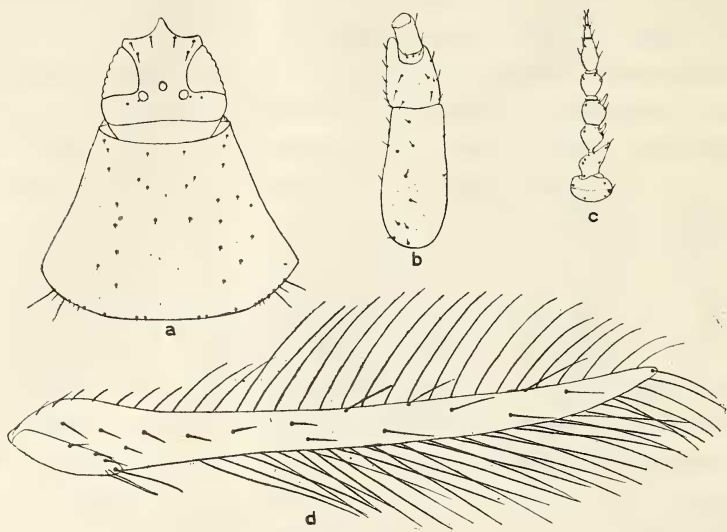


FIG. 2. — *Chirothrips saltensis* ♀; a, cabeza y protórax; b, fémur, tibia y tarso de la pata anterior; c, antena; d, ala anterior.

Observaciones. — Esta especie es muy semejante al *Chirothrips manicatus* Haliday, sólo que éste presenta el 2° segmento antenal no notablemente proyectado en su borde externo y es de color castaño claro. La primera especie citada para la Argentina fué el *Chirothrips frontalis* Williams, que es muy fácil de reconocer por presentar la cabeza prolongada más allá de los ojos, como una prominencia que lleva en su porción anterior las antenas.

BIBLIOGRAFÍA

1. WILLIAMS, C. B. 1914. — « A new of *Chirothrips* (*Thysanoptera*) from South America ». *Entomologist* XLVII, 51-53.
2. MOULTON, D. 1933. — « The Thysanoptera of South America ». *Rev. de Entomología*, Brasil, II: 451-484; III: 96-133; 227-262- 385-419 y 447-458.
3. PRIESNER, H. 1949. — « Genera Thysanopterorum ». *Bull. Soc. Fouad 1° Entom.* XXXIII, pp: 31-157.
4. PRIESNER, H. 1949. — « Studies on the genus *Chirothrips* Hal. ». *Bull. Soc. Fouad 1° Entom.* XXXIII, pp: 159-174.